

UNIVERSIDAD
ICESI



OEM

OBSERVATORIO PARA LA
EQUIDAD DE LAS MUJERES



**Recomendaciones
OEM al Plan de
Desarrollo Municipal
de Cali, 2020-2023:
por una Cali más justa
y equitativa.**

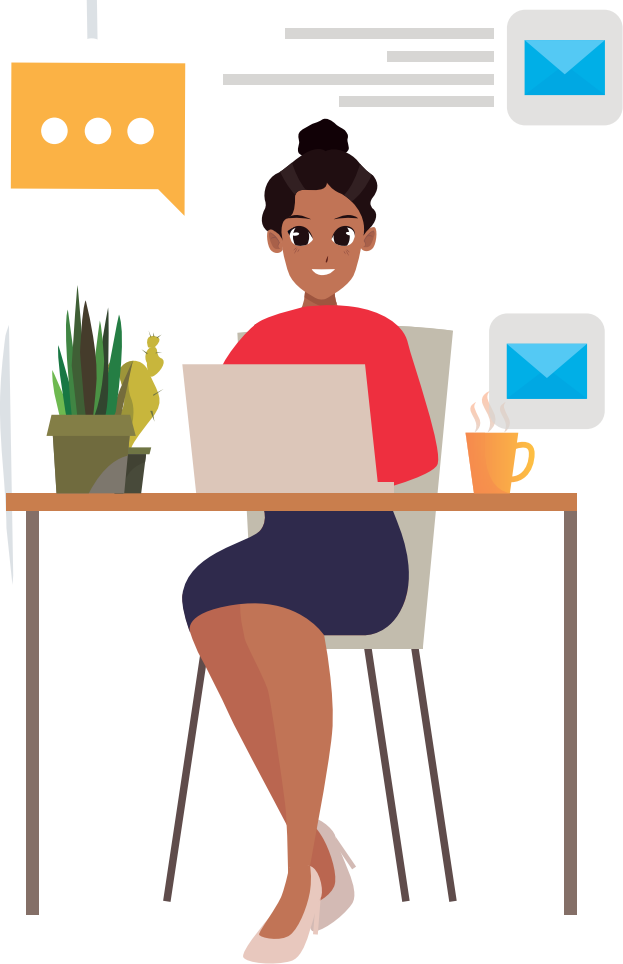
Recomendaciones OEM al Plan de Desarrollo Municipal de Cali, 2020-2023: por una Cali más justa y equitativa.

Recomendaciones para una Cali más justa y equitativa

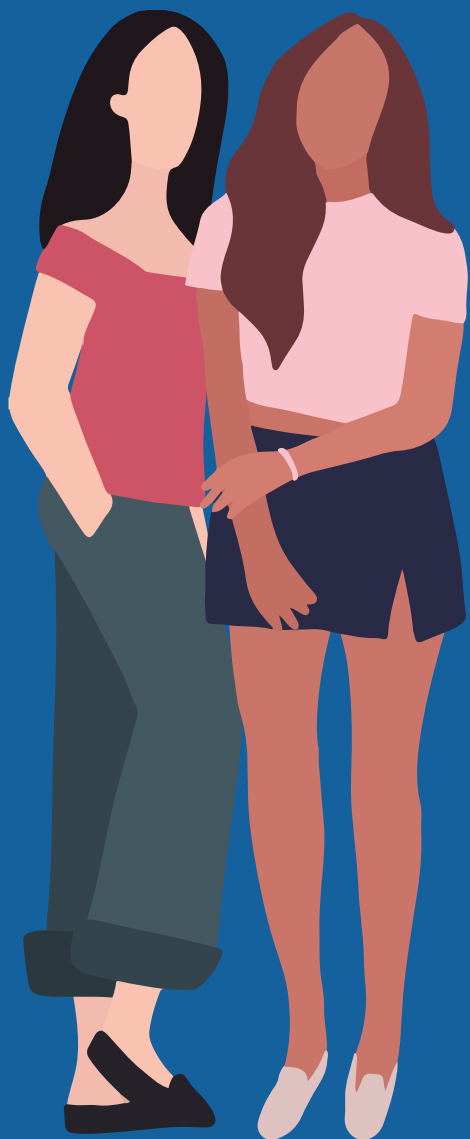
Género

Es un acierto que en el proyecto de acuerdo del PDM se incluyera el componente formativo en género en diferentes escenarios (IEO, funcionarios y funcionarias públicas, etc.). Asimismo, la atención a las violencias basada en género y el trabajo con población diversa. Es importante **considerar una meta más ambiciosa en relación con la orientación y atención a las mujeres víctimas de violencias basadas en género.** Así como incluir de nuevo en los procesos formativos a los agentes educativos, madres comunitarias y cuidadores.

Consideramos como Alianza que se deben **fortalecer las estrategias para reducir las brechas de las mujeres en el mercado laboral.** La meta sobre las instituciones públicas y privadas debería incluir estrategias de beneficios tributarios o acciones concretas para lograr la vinculación de las mujeres en el mercado laboral de manera equitativa. Las mujeres del Valle tienen trabajos más precarios. El 65,2% de las mujeres tienen situaciones precarias del trabajo (OEM, 2019). El 27,3% trabaja en su casa sin recibir ningún ingreso fijo, el 20,6% está desempleada y realizando actividades ocasionales para generar ingresos y el 17,3% reporta ser trabajadora independiente. Ninguno de estos segmentos de mujeres tienen contribuciones y acceso sistemático a la seguridad social (OEM, 2019).



Y, entre otras cosas, incluir el Sistema Distrital de Cuidado para Cali y acciones encaminadas a reconocer la economía del cuidado desde la Administración Municipal en la medición del desarrollo. Pensar la sostenibilidad económica sin reconocer el papel de la economía del cuidado en el desarrollo de Cali sería una apuesta incompleta.



Además, buscar vincular a las mujeres en el mercado laboral sin tener en cuenta las tensiones que se presentan entre el trabajo remunerado y no remunerado sería ahondar en las brechas entre los géneros. Las mujeres del Valle realizan siete veces más trabajo de cuidado que sus pares hombres (OEM, 2019). Esto implica que, en esta crisis, las mujeres están asumiendo una carga de trabajo excesiva, ya que las condiciones de trabajo en casa no asumen que el hogar es un espacio de trabajo para las mujeres.

Esto es un aspecto que podría incluirse en el programa denominado “Programa: Empleabilidad con enfoque Diferencial y de Género”. Del mismo modo, es importante desarrollar alianzas concretas para estimular en el sector privado la formación y contratación de mujeres. En este sentido, indicadores como “Entidades públicas y/o privadas sensibilizadas en enfoque diferencial y de género que promuevan buenas prácticas de inclusión desarrollo humano y autonomía económica”, son insuficientes. **Se precisan indicadores relacionados con acuerdos para garantizar la vinculación.**

La cuarentena dispara el riesgo de violencias basadas en género y su impunidad. El 46,7% de las mujeres del Valle reporta inseguridad en su hogar y no sabe si su hogar es un espacio libre de violencia (OEM, 2019). No podemos olvidar que las cuarentenas obligan a las mujeres y las niñas a convivir por largos periodos con sus victimarios. A la fecha, solo una de las rutas de atención de violencias basadas en género ha migrado efectivamente su atención a canales virtuales. Es necesario realizar acciones para garantizar la seguridad de las mujeres en sus hogares pero también en el espacio público dadas las circunstancias actuales.



Celebramos que se dé continuidad a los procesos de formación política desde la perspectiva de género y diferencia; sin embargo, invitamos a la Administración a considerar **más acciones que fortalezcan los procesos participativos de las mujeres a nivel de ciudad.**

Por otra parte, sugerimos la pertinencia de **incluir soluciones de movilidad durante y después de la pandemia**, incorporando el enfoque de género. En este sentido, se deben considerar indicadores de producto precisos en la versión del Plan de Desarrollo que promuevan una movilidad diferencial para las mujeres que sean víctimas de violencias basadas en género y para la población diversa del distrito. Así, como evitar estrategias que refuercen la visión binaria de la realidad. Las mujeres migrantes deben ser incorporadas en el Plan de Desarrollo desde un enfoque de género y de derechos humanos. Asimismo, estrategias que garanticen la movilidad de las mujeres para ejercer sus derechos sexuales y reproductivos, por ejemplo la interrupción voluntaria del embarazo.

Finalmente, **se recomienda la incorporación transversal de la perspectiva de género en la atención y mitigación de las consecuencias de la pandemia en Cali** (Ver anexo Pensado el COVID-19 desde el enfoque de género).

EQUIPO DE LA ALIANZA POR UNA CALI MÁS TRANSPARENTE Y PARTICIPATIVA

Andrea Arango Gil

contacto@smpcali.org
Sociedad de Mejoras Públicas

Salomé Arias Arévalo

msarias@icesi.edu.co
Observatorio para la Equidad de las Mujeres
Universidad Icesi

Valeria Castañeda

valeria.castaneda@javerianacali.edu.co
Observatorio Cali Visible
Universidad Javeriana

Diana Catherine Cuervo Segura

dccuervo@uav.org.co
Subdirectora Líneas Programáticas
Unidad de Acción Vallecaucana

Diego Andrés Giraldo Arboleda

diego.giraldo@propacifico.org
Gestor de Planeación Territorial
ProPacífico

Manuel Alejandro Guevara Bocanegra

somosayp@gmail.com
Director Ejecutivo
Corporación A&P 'Acción y Participación'

Alexandra P. Hurtado

aphurtad@usbcali.edu.co
Centro Interdisciplinario de Estudios
Humanísticos - Universidad de San Buenaventura

Marvin Mendoza

mfmendoza@calicomovamos.org.co
Director
Cali Cómo Vamos

Lina Martínez

lmmartinez@icesi.edu.co
Observatorio de Políticas Públicas - POLIS.
Universidad Icesi

Lina María Orozco Henao

lina.orozco@javerianacali.edu.co
Observatorio Cali Visible
Universidad Javeriana

Santiago Ocampo Naranjo

santiagooacamponaranjo99@gmail.com
Corporación A&P 'Acción y Participación'

Gilberto F. Ramírez

gilbertof.ramirez@javerianacali.edu.co
Observatorio Cali Visible
Universidad Javeriana

Juan David Rojas Hurtado

profesionalipd.suroccidente@foro.org.co
Fundación Foro Suroccidente

Valeria Trofimoff López

vtrofimoff@icesi.edu.co
Observatorio de Políticas Públicas - POLIS.
Universidad Icesi

PARTICIPARON EN CALIDAD DE EXPERTOS EN EL ANÁLISIS DE LAS DIMENSIONES DE LA VERSIÓN PRELIMINAR DEL PDM

Rosalía Correa Young

Docente área de políticas públicas
Pontificia Universidad Javeriana Cali

Nelson Franco

Programa de Naciones Unidas para el Desarrollo
Coordinador Enlace Territorial Valle

Julián Rodríguez

Gestor y Director General
Fundación Arte y Parte

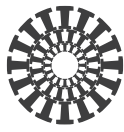
Emilio Latorre

Docente Universidad Católica
Representante Red de Universidades Sostenibles
Valle del Cauca

Paula Cristina Bermúdez, PhD. Salud Pública

Profesora Departamento de Salud Pública y
Epidemiología
Pontificia Universidad Javeriana Cali (PUJ Cali)





UNIVERSIDAD
ICESI



OEM

OBSERVATORIO PARA LA
EQUIDAD DE LAS MUJERES

